

BULLETIN

COMMUNAL

NEEWILLER-PRES-LAUTERBOURG

Octobre 2016

N° 227



*« Quand octobre prend sa fin
dans la cuve est le raisin »*

Le mot du Maire

Chères Néewilleroises, chers Néewillerois,

Le philosophe Louis Lavelle a écrit « *Il ne peut y avoir de réelle amitié qu'entre ceux qui ont d'abord foi dans les mêmes valeurs.* »

Cette citation résume idéalement l'esprit de notre kerwe. Il me semble qu'effectivement cette fête du village est chaque année la réunion d'amis qui se retrouvent avec bonheur pour partager les mêmes valeurs.

Chaque année, depuis 1995, nous organisons avec nos associations la kerwe et chaque année, nous avons un immense plaisir de vous accueillir. Je suppose que chacun d'entre vous sait d'ores et déjà que la 22^{ème} édition aura lieu du 8 au 10 octobre prochain et que vous y êtes cordialement les bienvenus.

En effet, lors de ce 2^{ème} week-end du mois d'octobre, il s'agit pour tous les Néewillerois et leurs amis de partager des moments d'émotions et de distractions. La convivialité qui se crée dans ce genre de manifestation est le ciment affectif qui lie tous les habitants et qui donne une âme à notre commune. Alors pourquoi s'en priver ?

Autrefois déjà, les réjouissances duraient trois jours mais reprenaient le dimanche suivant. L'ampleur de cet événement exigeait d'importants préparatifs. Ainsi, la maîtresse de maison s'attaquait à la lourde tâche que représentait la préparation du pain, des gâteaux, des kouglofs, sans parler des fameuses tartes aux pruneaux, le « Kerwekuche ». Le jour venu, l'animation dans le village battait son plein. Jadis, on aimait beaucoup danser au village.

Aujourd'hui, les Kerwekuche se font plus rares mais l'intensité des festivités reste intacte.

Ainsi, dès le samedi soir, le Football Club vous invite à déguster un succulent gyros sur des airs de musique animés par le formidable orchestre PECHE D'ENFER de Beinheim.

Après quelques heures de sommeil, nous vous proposons de nous retrouver en compagnie de l'Harmonie de Lauterbourg. C'est alors que les Joyeux Lurons vous embarqueront dans leur époustouflant « Kerwebal », dont seul ils ont le secret. Pour calmer votre faim, les poulets rôtis et grillades vous attendent en soirée.

Et enfin, pour terminer cette fête du village en beauté, le football club nous invite encore le lundi soir à savourer dans le calme leurs traditionnels harengs marinés.

Mais cette année, notre kerwe prendra une nouvelle dimension : elle s'offre un marché aux puces. En effet, l'école organise son 1^{er} marché aux puces. Ainsi, vous trouverez, tôt le dimanche matin, des étals de bric-à-brac alignés tout le long de la rue de Niederlauterbach. Durant la journée, les parents d'élèves vous proposeront une petite restauration dans la cour de l'école.

Et enfin, pour assouvir votre curiosité, franchissez aussi les portes de l'ancienne école maternelle où Elisabeth et Véronique vous attendent, de 10h30 à 12h30, pour marquer l'ouverture de la nouvelle bibliothèque.

Finalement, je pense que notre commune a une âme, que les associations, l'école, la bibliothèque, le CCAS et l'équipe municipale, font en sorte que toute l'année des manifestations permettent d'égayer la vie quotidienne de chacun d'entre nous.

J'espère que vous en profiterez pleinement et que vous partagerez de vrais moments de plaisir, de bonheur et d'amitié.

Benoît Baumann

PROCES-VERBAL DES DELIBERATIONS DU CONSEIL MUNICIPAL

Séance du 30/08/2016

1 - Désignation du secrétaire de séance

Le conseil municipal désigne à l'unanimité Mme LICHTBLAU Monique comme secrétaire de séance.

2 - Création d'un poste d'adjoint technique de 1^{ère} classe

Après avoir délibéré, le conseil municipal, décide à l'unanimité, la création d'un emploi permanent d'Adjoint technique de 1^{ère} classe à temps complet, soit 35 h hebdomadaires, à compter du 1^{er} septembre 2016 pour les fonctions d'agent technique.

3 - Droit de préemption urbain

Le maire informe le conseil municipal que dans le cadre des délégations qu'il lui a consenties, notamment en matière de Droit de Préemption Urbain, il n'a pas préempté pour les terrains Section 17 Parcelles 321/56, 322/56, 232/130, 280/129 et 317/56.

4 - Acceptation de chèque

Le conseil municipal, après avoir délibéré, décide à l'unanimité, d'accepter le remboursement d'un montant de 3 279,58 € par GROUPAMA Assurances, pour le sinistre du candélabre au 47 Rue de la Haute-Vienne.

5 - Rapport annuel 2015 du SMICTOM du Nord du Bas-Rhin

Le maire présente au conseil municipal, le rapport annuel 2015 sur le prix et la qualité du service d'élimination des déchets du SMICTOM du Nord du Bas-Rhin.

6 - Modification des statuts de la Communauté de Communes de la Plaine du Rhin

Par délibération en date du 17/01/2013, le Conseil municipal s'est prononcé favorablement pour l'adhésion de la commune de Néewiller près Lauterbourg à la Communauté de Communes de la Plaine du Rhin créée par arrêté préfectoral en date du 7 octobre 2013.

Sur une proposition formulée par le Président, le conseil communautaire de l'EPCI, s'est réuni le 7 juillet 2016 pour décider la modification statutaire suivante :

Renforcement des compétences conformément à la loi n° 2015-991 du 7 août 2015 portant nouvelle organisation territoriale de la République (NOTRe)

Ces modifications prendront effet à compter du 1^{er} janvier 2017.

En conséquence, il est proposé au conseil municipal :

- d'adopter la modification des statuts, proposée et votée par le conseil communautaire lors de sa réunion du 7 juillet 2016 selon la nouvelle rédaction ci-annexée ;

- de demander à M. le Préfet de bien vouloir arrêter les nouveaux statuts de la Communauté de Communes de la Plaine du Rhin.

Le conseil municipal de Néewiller/L émet un avis favorable.

Adopté à l'unanimité.

Annexe : Nouvelle rédaction des statuts de la CCPR

COMPETENCES DE LA COMMUNAUTE DE COMMUNES DE LA PLAINE DU RHIN AU 01/01/2017

Compétences obligatoires

I. Aménagement de l'espace

1. SCOT schéma de cohérence territoriale

2. Actions d'intérêt communautaire :

o SIG : développement et gestion des systèmes d'information géographique

o ZAC : zones d'aménagement concerté d'intérêt communautaire (à définir)

o Haut-débit et très haut-débit : études, création, et gestion d'infrastructures portant sur la couverture numérique

II. Actions de développement économique (dans le respect du schéma régional de développement économique,

d'innovation et d'internationalisation SRDEII)

1. Création, aménagement, entretien et gestion de zones d'activités industrielle, commerciale, tertiaire, artisanale, touristique, portuaire ou aéroportuaire

2. Politique locale du commerce : mise en œuvre d'actions tendant à favoriser la création, l'accueil, la promotion et le développement des entreprises sur le territoire et à favoriser la promotion économique du territoire

3. Promotion du **tourisme** : l'accueil, l'information et la promotion touristique de notre territoire réalisée par l'office de tourisme du Pays de Seltz Lauterbourg via la convention d'objectifs passée en 2015

III. Aménagement, entretien et gestion des aires d'accueil des gens du voyage

Remarque : l'éventuelle réalisation d'une aire d'accueil se fera en concertation avec le schéma départemental d'accueil des gens du voyage, dans le respect des dispositions législatives et réglementaires

IV. Collecte et traitement des déchets des ménages et déchets assimilés

Collecte, traitement, élimination et valorisation des déchets ménagers et assimilés par adhésion au SMICTOM du Nord du Bas-Rhin 2

Compétences optionnelles

1. Protection et mise en valeur de l'environnement

- Actions en matière de paysage : aménagement de sentiers pédestres (promenade et randonnée)
- Prévention et gestion des risques de pollution : opérations de sensibilisation du grand public, contrôle de la qualité de l'air dans les ERP (établissements recevant du public)
- Prévention et gestion des déchets : opérations de sensibilisation du grand public et des scolaires (compostage – tri sélectif)

2. Politique du logement et du cadre de vie

- Mission de consultant en architecture et urbanisme : opération qui s'inscrit dans le programme d'intérêt général (PIG) Rénov'Habitat 67 Alsace du Nord

3. Création, aménagement et entretien de la voirie communautaire

Sont d'intérêt communautaire :

- la voirie communale classée avant le 1er janvier 2014 en tant que telle
- les trottoirs des routes départementales à l'intérieur des agglomérations

Remarque : le revêtement de la chaussée et des trottoirs sera réalisé en enrobé ou en pavés simples

- les premières plantations
- création, aménagement et entretien des voies nécessaires à la desserte des zones d'activités à partir des voies structurantes existantes (voirie départementale ou communale).

Sont exclus des aménagements de voirie :

- la création des voies internes des lotissements privés ou communaux
- la création des voies réalisées dans le cadre des opérations communales avec Participations pour Voies Nouvelles et Réseaux ou Taxe d'Aménagement Majorée
- la création de voies et trottoirs inexistantes au 1er janvier 2014

4. Assainissement collectif et non collectif

- Création, gestion et entretien des réseaux et des stations destinés à la collecte et au traitement des eaux usées et des eaux pluviales
- Contrôle des installations d'assainissement non collectif
- pour l'exercice de la compétence « assainissement », la communauté de communes adhère au Syndicat Départemental des Eaux et de l'Assainissement Alsace Moselle, sauf pour la commune de Buhl, membre du SIVOM de la Vallée du Seebach.

Compétences facultatives

1. Charte de développement et d'aménagement

Soutien aux actions conduites dans les domaines culturels et socio-éducatifs sur le territoire communautaire :

- accompagnement en faveur de l'enseignement musical (EMAN)
- soutien à la création, à la préservation et à la régénération des vergers
- participation à l'association Sur les Sentiers du Théâtre
- participation à l'association Club Vosgien
- participation financière au fonctionnement des médiathèques / bibliothèques et au cinéma de Lauterbourg
- actions visant la coopération transfrontalière

2. Petite enfance

- acquisition, construction, aménagement entretien et gestion des équipements et structures d'accueil et de garde de petite enfance
- organisation ou soutien à des actions d'animation en faveur de la petite enfance
- création et gestion d'un relais d'assistantes maternelles (RAM)

3. Périscolaire

- acquisition, construction, aménagement, entretien et gestion des équipements et structures d'accueil périscolaire maternel et élémentaire et de centres de loisirs sans hébergement
- soutiens éventuels aux délégataires de services

4. Jeunesse

- coordination et mutualisation des moyens entre communes pour l'organisation d'animations pour les jeunes
- participation financière aux actions menées

5. Personnes âgées

Coordination, orientation et soutien aux actions conduites à destination des personnes âgées et des aidants

6. Banque de matériel

- constitution et gestion d'un parc de matériel intercommunal
- prêt de matériel aux communes, aux associations et aux particuliers

7. Prestation de service

Organisation, fonctionnement et gestion de l'administration communautaire unique par le biais de conventions de prestations de services entre la collectivité et ses communes membres, conformément à l'article 191 de la loi du 13 août 2004

8. Communication intercommunale

- création, fonctionnement et maintenance d'un site web intercommunal
- réalisation d'un journal d'informations et d'autres supports visant à promouvoir l'ensemble du territoire

9. Gymnases des collèges

Réalisation, aménagement, entretien et gestion des gymnases des collèges de Lauterbourg et Seltz

10. Transport scolaire

Au niveau des Regroupements Pédagogiques Intercommunaux (RPI), une ligne de bus existe entre les communes concernées. Le transport est assuré par le Conseil Départemental mais la prise en charge des accompagnatrices est du ressort de la CCPR.

Certaines accompagnatrices sont directement employées par la CCPR (RPI Beinheim – Kesseldorf et Niederroedern – Wintzenbach) mais d'autres sont employées par les communes car elles assurent encore d'autres fonctions au sein de la commune. Il s'agit des RPI de Neewiller – Scheibenhard, RPI du Warschbach, et RPI d'Eberbach – Oberlauterbach.

7 - Accessibilité bâtiments

Vu la délibération du conseil municipal du 5/07/2016,

Le conseil municipal, après avoir délibéré, décide à l'unanimité,

d'approuver le plan de financement pour la réalisation de la mise aux normes d'accessibilité de la mairie, de la salle polyvalente et de l'école.

Coût HT de la mise aux normes	8708,10 €
Participation au titre du Fond de soutien à l'investissement 20 %	1741,00 €
Autofinancement	6967,10 €

La mise aux normes pourra être réalisée dès accord de la participation au titre du Fond de soutien à l'investissement.

Grandes battues de chasses sur le ban de NEEWILLER PRES LAUTERBOURG
déclarées par l'Association de Chasse de NEEWILLER

- **Dimanche le 23 octobre 2016**
- **Dimanche le 20 novembre 2016**



HEUREUX ANNIVERSAIRE

Mme ZERR Alice 82 ans le 13/10

M. MASTIO Lucien 84 ans le 19/10

Mme ZERR Catherine 70 ans le 25/10

M. MASTIO Bernard 79 ans le 29/10



Les personnes qui ne souhaitent pas figurer dans les rubriques anniversaires sont priées d'informer le secrétariat de la mairie.

HARAS DE LA NEE

Le 16 octobre 2016 : Concours Complet d'Equitation (rencontre franco-allemande en CCE)

Le 6 novembre 2016 : Chasse au renard pour les enfants

Nous vous remercions d'être venus si nombreux à notre apéritif du 25 septembre pour soutenir la chorale. Au plaisir de vous retrouver l'année prochaine.

La chorale Sainte Cécile de Néewiller/L



FORUM Recrutement sans frontières - Jobmesse ohne Grenzen

Le 14 octobre 2016 à la Maison des loisirs et de la culture - Rue du Général de Gaulle 67470 SELTZ

Rencontrez des employeurs qui recrutent - 2 conférences : *statut du travailleur transfrontalier à 9h30 et à 11h30 et *Comment effectuer une recherche d'emploi efficace en Allemagne à 10h30 et à 12h30.

BIBLIOTHEQUE

Le dimanche 9 octobre 2016, à l'occasion de la Kerwe, la bibliothèque rouvrira ses portes, dans ses nouveaux locaux, anciennement la maternelle, située derrière l'école primaire.

Elisabeth et Véronique vous accueilleront de 10 h 30 à 12 h 30, pour vous faire découvrir, leur nouvel espace.

La bibliothèque possède un fond propre ainsi que des livres prêtés par le conseil général, les ouvrages sont échangés trois fois par an. Ce qui permet d'avoir régulièrement des nouveautés, selon les thèmes souhaités. Vous pouvez découvrir dans les rayons, des romans, des documentaires, des policiers, des bandes dessinées adultes et enfants, romans jeunesse, albums, etc.. Il est également possible de réserver des livres d'après un catalogue, ces ouvrages sont acheminés par navette directement de la centrale de prêts de Betschdorf.

A partir du lundi 17 octobre, elles reprendront leurs horaires d'ouverture hebdomadaire, de 15 h à 16 h et de 19 h 30 à 20 h30.

Un tapis de lecture et des poufs permettent de se mettre à l'aise pour feuilleter sur place des ouvrages, de déguster une tisane ou un café, tout en discutant de vos coups de cœur.



NEEWEILER KERWE 08 AU 10 OCTOBRE 2016

à la salle polyvalente



SAMEDI : Soirée du F.C. Néewiller à partir de 19h00

Animée par l'orchestre Pêche d'Enfer

Restaurations : Gyros, frites, gâteaux

DIMANCHE : De 8h à 17h Marché aux puces avec buvette

et petite restauration organisé par l'école de Néewiller/L.



A partir de 16h00 - Bal animé par

Les Joyeux Lurons de LAUTERBOURG

Restaurations : Poulet, frites et salade ou grillades



LUNDI : A partir de 18h00, le FC Néewiller vous propose des



Harengs marinés, des knacks et du gâteaux

(à consommer sur place ou à emporter)

ENTREE GRATUITE DURANT LES 3 JOURS

AUX RIVERAINS DE LA RUE DE NIEDERLAUTERBACH

En raison de l'organisation d'un marché aux puces dans la rue de Niederlauterbach, le 9 octobre 2016, la rue de Niederlauterbach sera barrée de 6h à 18h.

Les participants inscrits pour le marché aux puces organisé par l'école de Néewiler/L seront autorisés à installer leurs étals sur les trottoirs de la rue de Niederlauterbach entre le croisement D 468 et le numéro 34 rue de Niederlauterbach, selon les marquages attribués par l'organisateur.

La route sera barrée et la circulation et le stationnement seront interdits dans cette voie le dimanche 9 octobre 2016 de 6h à 18h. Les riverains sont priés de prendre leurs dispositions pour garer les voitures à l'intérieur de leur propriété, ou en dehors du périmètre du marché, concerné par l'interdiction de circulation.

Les usagers venant de Niederlauterbach seront déviés par Scheibenhard (RD 244), les usagers souhaitant se rendre à Niederlauterbach seront déviés par Scheibenhard (RD 468).

La signalisation de restriction et de déviation sera mise en place.

Le Maire

Ateliers annuel pour adultes - Tous les lundis de 19h15 à 21h15 à Beinheim à la salle Sainte Cécile. Tarif annuel : 150€. Première séance d'essai gratuite.

Atelier annuel pour enfants (7 à 11 ans) - Tous les mercredis de 14h à 15h30 à Seltz, espace sportif de la Sauer. Tarif annuel : 90€. Première séance d'essai gratuite.

Inscription auprès des Sentiers au : 03.88.72.09.83 ou par mail sentiers.contact@gmail.com Sur les Sentiers du Théâtre 3, rue principale - 67930 Beinheim

« L'envers du décor » : stage de découverte des arts du cirque pour les adolescents (11 à 16 ans) du 25 au 28 octobre 2016 à Lauterbourg dans la salle des fêtes.

Tarif : 10€, inscription auprès de l'Animation Jeunesse 06.75.53.95.14.

Transport assuré. Stage organisé en partenariat avec Animation Jeunesse FDMJC Alsace.



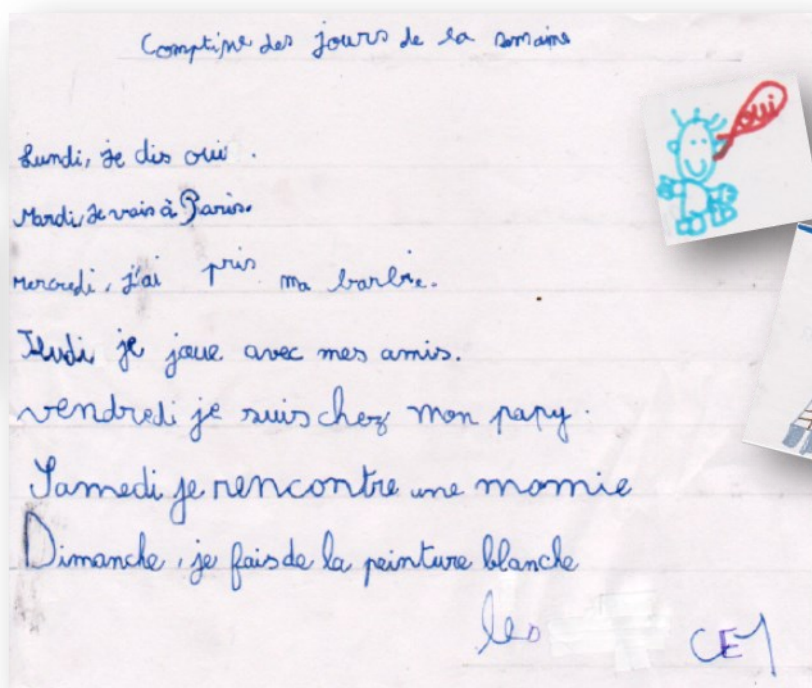
Les sentiments des élèves à la rentrée.

Des élèves avaient peur d'aller à l'école car ils avaient peur de la maîtresse, de ne pas réussir, de faire des erreurs. Certains étaient tristes de quitter leurs parents.



Mais la majorité des enfants étaient contents d'aller à l'école. La plupart était joyeux de retrouver les copains. Les autres attendaient le moment d'aller chez les plus grands.

Interview réalisée par les élèves de CE1 auprès des élèves de l'école de Néewiller





Fédération
Départementale
des MJC du
Bas-Rhin

L'animation jeunesse FDMJC Alsace de la Communauté de Communes de la Plaine du Rhin propose différentes animations : les activités du mercredi et pour les vacances d'automne 2016.

Vous pouvez récupérer des livrets d'inscription au secrétariat de la mairie.

Pour tout renseignements complémentaires : Caroline DEUBEL - Animatrice Coordinatrice Enfance Jeunesse 06 30 71 51 86 ou 03 88 72 11 92 caroline.deubel@fdmjc-alsace.fr

www.animation-fdmjcalrace-ccpr.com

MISSION D'ACTION SOCIALE DE PROXIMITE



Le 6 octobre, journée nationale des Aidants est dédiée à ceux et celles qui apportent une aide à leurs proches. Le maintien à domicile des personnes dépendantes est favorisé grâce à l'implication au quotidien des Aidants proches. Le Conseil Départemental du Bas-Rhin fortement impliqué dans le soutien aux Aidants et dans l'accompagnement des personnes âgées et des personnes porteuses de handicap a souhaité mettre en lumière l'engagement des Aidants naturels et leur offrir des temps dédiés.

Dimanche 9 octobre de 11h à 17h - Pamina de Lauterbourg - Ancienne douane, 2 rue du Général Mittelhauser à Lauterbourg - Tout public

Stands d'information franco-allemand, ateliers pratiques sur les techniques de relaxation et de détente, échange et rencontres...

CLUB CINEMA LAUTERBOURG

SAMEDI 8 OCTOBRE 2016



17heures : **Le monde de Dory** - Film d'animation de Andrew Stanton - à partir de 6 ans / durée 1h37

Dory, le poisson chirurgien bleu amnésique, retrouve ses amis Nemo et Marin. Tous trois se lancent à la recherche du passé de Dory. Pourra t-elle retrouver ses souvenirs ? Qui sont ses parents ? Et où a-t-elle bien pu apprendre à parler la langue des baleines ?



20 heures : **Colonia** - Film de Florian Gallenberger avec Emma Watson, Daniel Brühl / durée 1h50

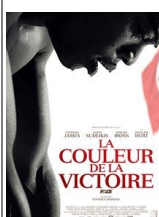
Chili, 1973. Le Général Pinochet s'empare du pouvoir par la force. Les opposants au coup d'Etat descendent dans la rue. Parmi les manifestants, un jeune couple, Daniel photographe et son ami Lena. Daniel est arrêté par la nouvelle police politique. Il est conduit dans un camp secret, caché dans un lieu reculé...

SAMEDI 22 OCTOBRE 2016



17 heures : **Le BGG / Le Bon Gros Géant** - Film d'animation de Steven Spielberg / durée 1h57

Sophie est une des pensionnaires d'un orphelinat londonien. Une nuit, la petite fille férue de lecture découvre un géant qui rode non loin de l'établissement. Celui-ci attrape bientôt l'enfant dans sa large main et l'emmène directement au royaume des géants...



20 heures : **La couleur de la victoire** - Film de Stephen Hopkins avec Stephan James / durée 2h03

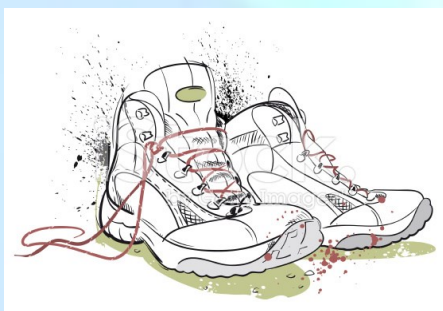
Sans les années 30, Jesse Owens, jeune afro-américain issu du milieu populaire, se prépare à concourir aux Jeux d'été de 1936 à Berlin. Cependant, alors qu'Owens lutte dans sa vie personnelle contre le racisme ambiant, les Etats-Unis ne sont pas encore certains de participer à ces Jeux, organisés en Allemagne nazie...

Salle de Conférence Cinéma, Salle polyvalente de la Lauter. Prix d'entrée : Enfants 4€ - Adultes 5€

MARCHE NOCTURNE

NEEWILLER PRES LAUTERBOURG

Départ à partir de 17 h jusqu'à 18 h30,
à la salle polyvalente, inscription 2 €



Circuit de 5 km sur chemin de terre
Prévoir un moyen d'éclairage,
des chaussures de rechange,
pour le retour dans la salle

SAMEDI 5 NOVEMBRE 2016

Restauration sur place
Tarte Flambée—Knacks—Soupe

SOIREE ANIMEE PAR CARLOS DE L'ORCHESTRE RETROSTAR



Le bénéfice de la soirée sera reversé pour la recherche contre le cancer.
L'ensemble des associations du village collabore à cette action



OUVERTURE de la MAIRIE

Lundi de 09h00-11h30 13h30-19h00

Mercredi 14h00-18h00

Jeudi 08h00-11h30 13h30-18h00

les permanences : du maire **lundi de 17h00-19h00**

de l'adjointe jeudi **de 10h00-11h00**

tél: 03 88 94 81 11 - fax 03 88 94 68 09

messagerie: neewiller@wanadoo.fr le site: www.neewiller.fr

HORAIRES DU MOIS D'OCTOBRE - HORAIRES D'HIVER



Jours d'ouverture : Mardi - Mercredi - Jeudi - Vendredi - Samedi

Horaires : de 9h à 12h et de 13h30 à 17h

URGENCES

SAMU 15

POMPIERS 18

POLICE SECOURS 17

GENDARMERIE 03 88 94 80 12

Numéro d'urgence européen 112

SERVICE DE GARDE

Médecin: 03 69 55 33 33

Infirmières : 03 88 54 67 72 à Lauterbourg

03 88 07 12 89 à Mothern

Ambulances: Greiner 03 88 86 51 43

Taxi Pons Philippe: 06 18 88 32 94 / pilippepons67@sfr.fr

En l'absence des médecins traitants, de samedi midi à lundi 7h. En cas d'urgence vitale appelez le 15.

Pour le médecin de garde : 03 69 55 33 33

OCTOBRE

01/10 : Wissembourg (Ph.de l'Europe)

02/10 : Wissembourg (Ph.de l'Europe)

08/10 : Seltz (Ph.Nowak Deiss)

09/10 : Soultz-sous-Forêt (Ph.Cantonale)

15/10 : Hatten (Ph.Geissert)

16/10 : Wissembourg (Ph.de la Paix)

22/10 : Mothern (Ph.Rohrbacher)

23/10 : Seltz (Ph.Nowak Deiss)

29/10 : Haguenau (Ph.de la place d'Armes)

30/10 : Hatten (Ph.Geissert)

Pharmacies de garde



LES PERMANENCES

A.B.R.A.P.A. Association Bas-Rhinoise d'Aide aux Personnes Agées. Tél.: 03 88 54 27 54

A.F.A.L. 8 Bld Hanauer 67500 Haguenau. Tél.: 03 88 93 11 00 , Fax: 03 88 93 11 22, Email: info@afal.eu

Architecte Urbaniste Tous les lundis de 09h30-11h00 Com.Com. de la Plaine du Rhin à Beinheim.
Tous les lundis de 17h00-18h00 à la mairie de Lauterbourg.

ASSEDIC numéro unique 3949, Email: www.assedic.fr

Assistante Sociale Centre Médico-Social, Place des Carmes à Wissembourg. Tél.: 03 69 06 73 50

Cadastre Haguenau Tél.: 03 88 53 26 26, ouvert tous les jours de 08h00 à 12h et 13h30 à 16h00.

CAF permanence le premier lundi du mois de 14h00 à 16h00 et sur rendez-vous à PAMINA Lauterbourg pour les questions transfrontalières.

C.I.C.A.S. à la mairie de Seltz le 1er mercredi du mois. Tél.: 0 820 200 189

Com. Com. de la Plaine du Rhin de lundi au jeudi de 08h30 à 12h00 et de 13h30 à 17h00, le vendredi de 08h30 à 12h00 et de 13h30 à 16h00

Conciliateurs de justice Les permanences, à la Communauté Communes auront lieu, comme avant, le samedi matin, de 9 à 12 h, uniquement sur rendez-vous.

C.R.A.V. Caisse Régionale d'Assurance Vieillesse à la mairie de Seltz, uniquement sur RDV. tél.: au 3960, les 1^{er} et 3^{ème} mardi du mois.

Impôts Centre de Wissembourg. de 08h30 à 12h00 et de 13h30 à 16h00 sauf le samedi. Fermé le mercredi après-midi et le vendredi a.midi. Tél.: 03 88 54 18 90, Fax: 03 88 54 18 99

Infobest Pamina Ancienne Douane, 67630 Lauterbourg. le lundi 13h30 à 16h30 , les mardis, mercredis et jeudis 08h30 à 12h30 et 13h30 à 16h30, Tél.: 03 68 33 88 00 email: infobest@eurodistrict-regio-pamina.eu site: www.eurodistrict-regio-pamina.eu

Ramona Bitz Alexandre 31 rue des Tilleuls Mothern. Tél.: 03 88 94 39 54 Port. 07 88 07 06 38

Servinor Alsace aide à domicile - services à la personne Tél.: 03 88 53 98 76

SOUS-PREF.DE Haguenau-Wissembourg accueil général : du lundi au vendredi de 08h00-11h30 et les lundis après-midi de 13h00 à 15h30.

Syndicat des Eaux de Lauterbourg maison des services Tél.: 03 88 94 80 67, Fax 03 88 54 61 58

Trésorerie Seltz ouvert lundi ,mardi, jeudi et vendredi de 09h00 à 12h00 et de 13h30 à 16h00, mercredi 09h00-12h00, fermée l'après-midi.

Urgences: électricité / gaz 0810 43 30 68 ; eaux usées 03 88 19 97 09

Centres médico-sociaux de Wissembourg ,Place des Carmes Tél.: 03 69 06 73 50

Lauterbourg Tél.: 03 69 06 73 85, Puéricultrice Tél.: 03 69 06 73 77 fax 03 88 94 66 56